

# 江苏金湖民泰村镇银行

## 2021 年度信息披露报告

### 第一节 重要提示

1. 本行董事会及董事保证本报告所载资料不存在任何虚假记载、误导性陈述或者重大遗漏，并对其内容的真实性、准确性和完整性承担个别及连带责任。

2. 《江苏金湖民泰村镇银行 2021 年度信息披露报告》正文拟提交本行董事会第四届第四次会议审议。

3. 中喜会计师事务所（特殊普通合伙）杭州分所根据国内审计准则审计并出具了无保留意见的审计报告。

本行董事长戚玉林，行长王智宇、财务负责人朱生媛保证年度报告中财务会计报告的真实性和完整性。

### 第二节 基本情况简介

（一）法定中文名称：江苏金湖民泰村镇银行股份有限公司

（二）法定代表人：戚玉林

（三）成立时间：2012 年 6 月 26 日

（四）注册资本：人民币 10240 万元

（五）统一社会信用代码：913208005986094262

（六）注册地址：江苏省金湖县衡阳路 228 号

（七）联系方式：电话：0517-86969504

邮编：211600

（八）主营业务范围：吸收公众存款；发放短期、中期和长期贷款；办理国内结算；办理票据承兑与贴现；从事同业拆借；从事借记卡业务；

代理发行、代理兑付、承销政府债券；代理收付款项；代理险种：人寿保险、意外伤害保险、家庭财产保险、企业财产保险、机动车辆保险、健康保险；经银行业监督管理机构批准的其他业务。（凭金融许可证和保险兼业代理业务许可经营）（依法须经批准的项目，经相关部门批准后方可开展经营活动）

(九)聘请的会计师事务所:中汇会计师事务所(特殊普通合伙)

办公地址:浙江省杭州市上城区新业路8号UDC时代大厦A座6层

电话 0571-88879067

本报告以中文编制。

#### 【部门与分支机构设置】

本行除行长室外,现设7个职能部门。综合管理部、业务管理部、运营管理部、财务会计部、风险管理部、资产保全部、审计部。

本行共有6家营业网点。网点信息如下:

网点名称	地址	联系电话
江苏金湖民泰村镇银行营业部	江苏省淮安市金湖县衡阳路228号	0517-86969518
江苏金湖民泰村镇银行闵桥支行	江苏省金湖县闵桥镇建设路1号	0517-86785517
江苏金湖民泰村镇银行银集支行	江苏省金湖县银涂镇振兴路与兴建路交叉处(银涂镇财政所对面)	0517-86969039
江苏金湖民泰村镇银行城东支行	江苏省金湖县工会十字路口	0517-86969516
江苏金湖民泰村镇银行园林路支行	江苏省金湖县园林南路29号	0517-86969186
江苏金湖民泰村镇银行新城支行	江苏省金湖县神华东路1912街区6#楼101、102、130、131铺室	0517-86969636

### 第三节 股本变动及股东情况

#### 一、股本情况

截至报告期末本行总股本10240万股，其中法人股9099.2万股，占股份总额的88.8594%，自然人股1140.8万股，占股份总额的11.1406%。

#### 二、股东情况

(一) 截至报告期末股东总数7户。其中法人股东4户。

(二) 重大股权变动情况

我行于2021年12月21日完成了注册变更工作，注册资本由8000万元增加至10240万元，股东持股金额及比例变化如下：

序号	股东名称	增资前		增资后	
		持股金额(万元)	持股比例	持股金额(万元)	持股比例
1	浙江民泰商业银行股份有限公司	5200	65%	6656	65%
2	江苏金湖建源集团有限公司	720	9%	1009.6	9.8594%
3	江苏金卫机械设备有限公司	720	9%	1021.6	9.9766%
4	柏爱民	560	7%	716.8	7%
5	江苏金湖输油泵有限公司	400	5%	412	4.0234%
6	金嘉飞	396	4.95%	407.88	3.9832%
7	金玉芹	4	0.05%	16.12	0.1574%

(三) 股东持股情况

## 报告期末本行股东持股情况

股东名称	法定代表人	实际控制人	持股额 (万股)	持股比例
浙江民泰商业 银行股份有限公司	江建法	浙江民泰商业 银行股份有限公司	6656	65%
江苏金湖建源集 团有限公司	伍华军	伍华军	1009.6	9.8594%
江苏金卫机械设 备有限公司	陈斌	陈斌	1021.6	9.9766%
柏爱民			716.8	7%
江苏金湖输油泵 有限公司	黄爱源	黄爱源	412	4.0234%
金嘉飞			407.88	3.9832%
金玉芹			16.12	0.1574%
合计			10240	100%

## (二) 股东基本情况

1. 主发起行浙江民泰商业银行创立于 2006 年 8 月 18 日，是经中国银行业监督管理委员会批准，具有独立法人资格的股份制商业银行。现有员工 5800 多人，设有营业部、台州管理部及杭州、舟山、成都、宁波、上海、义乌、嘉兴、绍兴、温州、衢州、丽水、湖州等 12 家分行和 160 家支行，在浙江、江苏、重庆、广州等地主发起设立了 10 家民泰村镇银行。浙江民泰商业银行在本行有 3 名董事，1 名监事。

2. 江苏金湖建源集团有限公司成立于 2006 年 5 月，位于金湖县神华大道 38-9 号-1，注册资本 10000 万元，法定代表人伍华军。股东为：伍华军

持股 80%，孙翠梅持股 20%。公司是商品预拌混凝土二级资质企业，可生产各种强度等级的混凝土和特种混凝土及各种规格水泥预制构件。在本行有 1 名董事。

3. 江苏金卫机械设备有限公司成立于 2000 年 4 月，位于金湖县金湖西路 131 号，注册资本 3000 万元，法定代表人陈斌。股东为：陈斌持股 87.67%，居黛霞持股 12.33%。公司以研发制造卫生用品设备、进出口卫生用品原材料和制造卫生用品业务为主。在本行有 1 名董事。

4. 江苏金湖输油泵有限公司成立于 1980 年 9 月，位于金湖县建设东路 25 号，注册资本 575.8 万元，法定代表人黄爱源。股东信息为：黄萧持股 20.62%，殷翠平持股 10.31%，黄爱源持股 10.30%，以及其他股东 44 人合计持股 58.77%，每人持股比例均低于 3.09%。公司专业生产各种用途的柴油机用输油泵、提前器、联轴节产品。

5. 自然人股东金嘉飞持股 3.9832%。股权取得方式为自江苏江浙化纤纺织有限公司转让所得。与自然人股东金玉芹是一致行动人，合计持股 4.1406%。

6. 自然人股东金玉芹持股 0.1574%。股权取得方式为自江苏江浙化纤纺织有限公司转让所得。与自然人股东金嘉飞是一致行动人，合计持股 4.1406%。

7. 自然人股东柏爱民持股 7%。股权取得方式为自金湖建工建材有限公司转让所得。其配偶李义宝为本行监事。

### （三）股东关联交易情况

截至 2021 年末，股东关联贷款 6 笔 928 万元均符合关联交易管理要求，贷款形态全部正常，资产质量较好。

浙江民泰商业银行是本行的主发起行，本行大小额支付系统由主发起

行代理接入，本行的结算账户在主发起行，存放的资金用于日常业务办理资金的周转、结算，本行 2021 年 12 月末存放主发起行的资金为 34942.08 万元，占总存款的 18.29%。

#### （四）股权质押情况

本行暂无股权质押情况。

### 第四节 董事、监事、高级管理人员和员工情况

#### 一、董事会成员基本情况

在本报告期内，本行董事会于 2021 年 4 月 20 日完成了换届选举工作，董事会成员无变化。

姓名	职务	性别	出生年月	单位及职务	任期	是否领取薪酬	是否持有股份
戚玉林	董事长	男	1979 年 7 月	浙江民泰商业 银行副行长	3 年	否	否
朱华	董事	男	1969 年 10 月	浙江民泰商业 银行风险管理 部总经理	3 年	否	否
王智宇	董事	男	1970 年 4 月	江苏金湖民泰 村镇银行行长	3 年	是	否
伍华军	董事	男	1963 年 3 月	江苏金湖建源 集团有限公司 董事长	3 年	否	否
陈斌	董事	男	1974 年 4 月	江苏金卫机械 设备有限公司 董事长	3 年	否	否

#### 二、监事会成员基本情况

在本报告期内，本行监事会于 2021 年 4 月 20 日完成了换届选举工作，

监事会成员无变化。

姓名	职务	性别	出生年月	单位及职务	任期	是否领取薪酬	是否持有股份
李骏	监事长	男	1967年12月	浙江民泰商业银行党委委员	3年	否	否
李义宝	监事	男	1964年3月	金湖三木机械制造实业有限公司董事长	3年	否	否
杨海新	职工监事	男	1972年8月	江苏金湖民泰村镇银行审计部负责人	3年	是	否

### 三、高级管理层成员基本情况

姓名	职务	性别	出生年月	任职年限	分管工作范围
王智宇	行长	男	1970年4月	3年	主持全面工作，负责人力资源及审计，分管部门：综合管理部、审计部。
华荣辉	副行长	男	1983年6月14日	3年	协助行长工作，负责业务发展（含银行卡、电子银行业务）、网点建设、资金运营、会计结算、信息科技、统计工作，分管部门：业务管理部、运营管理部、营业部。

茅青	行长助理	男	1983年6月	3年	协助行长工作，负责行政事务工作、风险管理（含信贷管理）、内控合规、不良资产处置、财务管理、安全保卫、案防、反洗钱、征信管理工作。分管部门：风险管理部、财务会计部、资产保全部。
----	------	---	---------	----	---

#### 四、本行员工情况

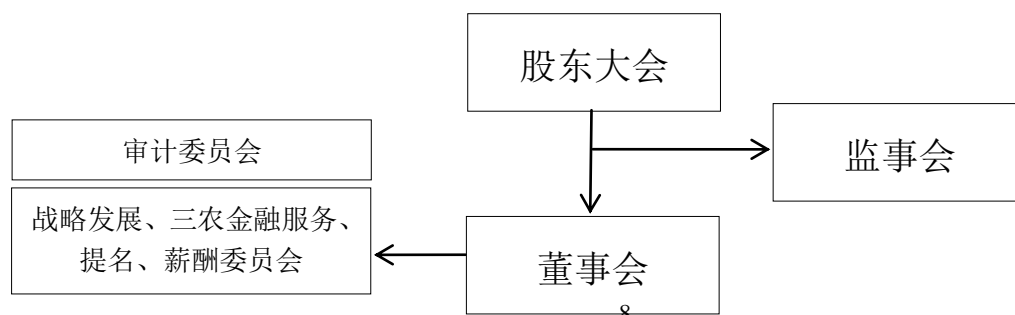
截至报告期末，本行共有员工 89 人（含高级管理层）。按年龄结构划分，45 岁以下的占 91%，45 岁以上的占 9%；按文化结构分，本科及以上学历占比 76.4%，本科以下占比 23.6%。

### 第五节 法人治理结构

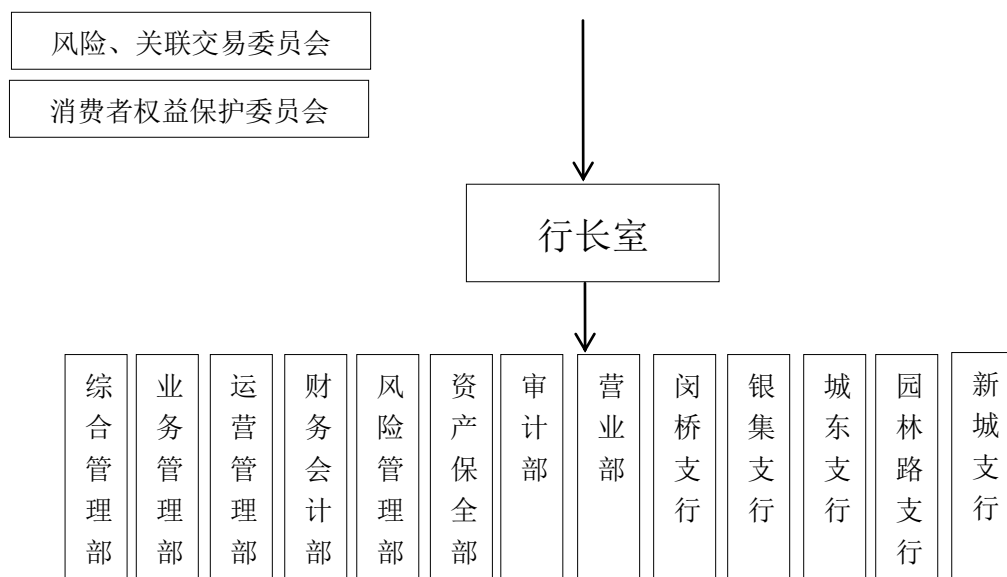
#### 一、法人治理架构

本报告期内，本行股东大会、董事会、监事会、高级管理层组成的“三会一层”架构清晰。

#### 二、机构设置







本行严格按照《中华人民共和国公司法》、《中华人民共和国银行业监督管理法》、《商业银行公司治理指引》、《村镇银行监管指引》和《中国银保监会农村中小银行机构行政许可事项实施办法》等相关法律法规，结合实际情况，不断完善治理结构，提高信息透明度，保护存款人利益，为股东创造价值，勇于承担社会责任。本公司设立了股东大会、董事会、监事会，并制定了相应的议事规则，形成了股东大会、董事会、监事会及高级管理层相互分离、相互制衡的公司治理结构。按《公司章程》规定，各层级在自己的职责权限范围内，各司其职，各负其责，确保了公司的规范运作，未发生违法违规情况。

### （一）关于股东与股东大会

报告期内本行按时召开 2020 年股东大会，严格按照公司章程等有关规定及相关法律程序，按会议议程完成各项议案审议、表决工作。

### （二）关于股东与公司

公司的大股东不存在超越股东大会直接或间接干预公司的经营和决策活动的情形，没有占用公司的资金或要求为其担保或为他人担保，在人员、资产、财务、机构和业务方面与公司明确分开。

### （三）关于董事与董事会

公司各位董事严格遵守其公开做出的承诺，忠实、诚信、勤勉履行职责。

董事会按照《公司法》、《商业银行法》和《村镇银行监管指引》等有关法律法规的要求，致力于进一步健全公司治理制度，完善公司治理结构，认真履行章程赋予的工作职责，忠实执行股东大会通过的各项决议，不断提高董事会决策的科学性，领导全行按照相应的工作细则开展工作，充分调动和发挥行长经营管理的积极性，在加快新型农村金融机构试点工作方面取得了一定成效。

### （四）关于利益相关者

公司能够充分尊重和维 护员工、客户等其他利益相关者的合法权益，共同推动公司持续、健康的发展。

### （五）关于信息披露

本行严格按照中国银监会印发的《商业银行信息披露办法》和《村镇银行监管指引》，不断提高信息披露的及时性、准确性和完整性，并确保所有股东都有平等的机会获得信息，能够严格按照有关规定，及时披露大股东的详细资料和股份变化情况。

## 二、公司决策体系

本行最高权力机构是股东大会，通过董事会进行决策、管理，高管人员受聘于董事会，对日常经营管理全面负责。本行实行一级法人体制，各支行均为非独立核算单位，其经营活动根据总行授权进行，并对总行负责。

## 第六节 股东大会情况

### 一、股东大会召开情况

报告期内，公司召开了 1 次年度股东大会和 1 次临时股东大会

## 二、年度股东大会情况

公司于2021年4月20日召开2020年度股东大会，全体股东及股东委托代理人参加了本次会议，代表有表决权股份数8000万股，占比100%，符合《公司法》和本行公司章程等有关规定。戚玉林董事长担任本次大会主持人。会议采用记名投票方式审议通过了《江苏金湖民泰村镇银行股份有限公司第三届董事会任期工作报告》、《江苏金湖民泰村镇银行股份有限公司第三届监事会任期工作报告》、《江苏金湖民泰村镇银行2020年度财务决算报告》、《江苏金湖民泰村镇银行2021年度财务预算计划》等7项议案。

## 三、临时股东大会情况

公司于2021年12月13日召开2021年第一次临时股东大会，全体股东及股东委托代理人参加了本次会议，代表有表决权股份数8000万股，占比100%，符合《公司法》和本行公司章程等有关规定。戚玉林董事长担任本次大会主持人。会议采用记名投票方式审议通过了《江苏金湖民泰村镇银行股份有限公司关于注册资本变更的议案》等2项议案。

## 第七节 董事会报告

### 一、报告期内总体经营情况回顾

#### 1. 公司治理不断完善

2021年，董事会认真履行本行《章程》所赋予的职责，认真贯彻落实股东大会各项决议，带领全行员工团结拼搏，攻坚克难，积极开展各项工作。结合自身发展实际，继续完善公司治理体系。

#### 2. 强化市场定位，加大支农支小力度

坚持支农支小市场定位，通过“整村授信”、“村居营销”等活动，

瞄准“三农”、村居目标。2021年本行累计发放各类贷款142546.6万元，累计发放贷款户数3577户，其中小微企业贷款投放129304.51万元，占比90.71%；投放户数2505户，占比70.03%。本行贷款投放主要定位在贷款总额不超过500万元的小微客户，重点营销100万元以下的信贷客户。截止2021年末，全行100万元以下贷款余额65107.87万元，占比44.8%，较年初上升0.24%；贷款户数3623户，比年初增加848户，较年初增长30.56%。

### 3. 消费者权益保护工作有序开展

董事会下设消费者权益保护委员会，办公室设在综合管理部。2021年，本行消费者权益保护工作有序开展。加强内部培训，树立维护金融消费者权益服务意识，不断提高服务水平。积极开展金融知识宣传，提升消费者维权意识。2021年我行印发了《江苏金湖民泰村镇银行消费者群访应急预案》、《江苏金湖民泰村镇银行消费者信息泄露突发事件应急预案》、《江苏金湖民泰村镇银行消费者权益保护工作考核办法》、《江苏金湖民泰村镇银行消费者金融信息保护管理办法》、《江苏金湖民泰村镇银行新型冠状病毒肺炎疫情防疫期应急预案》；修订了《江苏金湖民泰村镇银行金融消费者现金业务权益保护办法》、《江苏金湖民泰村镇银行金融消费者权益保护工作管理办法》，进一步完善了消费者权益保护制度体系，保障消费者权益保护工作的独立性、权威性、专业性，进一步完善消费者投诉机制建设，有效畅通客户投诉通道，逐步完善特殊群体无障碍服务，切实保障客户的合法权益。

### 4. 持续加强风险管控

一是完善制度建设。今年以来共修订、完善业务管理制度90个，制度内容涉及业务操作、流动性管理、反洗钱、尽职免责、消费者权益保护等。

二是严格推行业务流程管理，将制度要求嵌入业务流程，避免出现制度要求与业务操作两张皮的现象。同时，坚持发展与风控两手抓；三是扎实推进监管部门开展的“大排查、大处置、大提升”等活动和村行总部开展的从严治行的活动。

## 二、董事会履职运作情况

1. 各董事按照法律法规和董事会议事规则，参加董事会会议，各董事在2020年的董事会各类会议中能做到亲自出席，不能亲自出席的做到委托其他董事出席，未出现无故缺席现象。

2. 报告期内，公司共召开了9次董事会会议，其中临时董事会5次，审议通过了44项议案。

（一）2021年3月15日召开了第三届董事会第十八次临时会议，审议通过了《关于免去周文林江苏金湖民泰村镇银行副行长职务的议案》等1项议案。

（二）2021年3月29日召开了第三届董事会第十九次临时会议（通讯会议），审议通过了《关于关联方金湖县绿源生态养殖有限公司授信215万元的重大关联交易的议案》等2项议案。

（三）2021年4月20日召开了第三届董事会第十次会议，审议通过了《江苏金湖民泰村镇银行股份有限公司第三届董事会任期工作报告》、《江苏金湖民泰村镇银行2020年度财务决算报告》、《江苏金湖民泰村镇银行2021年度财务预算计划》等21项议案。

（四）2021年4月20日召开了第四届董事会第一次会议，审议通过了《江苏金湖民泰村镇银行股份有限公司关于推选第四届董事会董事长的议案》、《江苏金湖民泰村镇银行股份有限公司第四届董事会三年规划（2021-2023）的议案》等13项议案。

(五) 2021年6月29日召开了第四届董事会第一次临时会议(通讯会议), 审议通过了《江苏金湖民泰村镇银行股份有限公司关于伍华军为金湖县建设工程质量检测有限公司贷款160万元担保的重大关联交易的议案》等1项议案。

(六) 2021年7月15日召开了第四届董事会第二次临时会议(通讯会议), 审议通过了《江苏金湖民泰村镇银行股份有限公司关于陈斌为金湖县宏兴装饰工程有限公司授信190万元担保的重大关联交易的议案》等1项议案。

(七) 2021年7月21日召开了第四届董事会第二会议, 审议通过了《江苏金湖民泰村镇银行股份有限公司2020年度关联交易专项审计报告》等1项议案。

(八) 2021年12月7日召开了第四届董事会第三临时会议(通讯会议), 审议通过了《江苏金湖民泰村镇银行股份有限公司关于关联方金学军为丁宏刚授信245万元担保的重大关联交易的议案》等1项议案。

(九) 2021年12月13日召开了第四届董事会第三次会议, 审议通过了《江苏金湖民泰村镇银行关于注册资本变更的议案》、《江苏金湖民泰村镇银行关于委托中汇会计师事务所对本行进行2021年度年报审计的议案》等3项议案。

3. 各位董事在会议上仔细审议各项议案、提案并发表独立的建设性意见。履职过程中, 能够严格执行本行关于董事尽职履责自律规定, 就涉及到公司发展等方面问题进行了深度思考, 充分行使职权, 充分发挥了作为董事会成员的决策作用, 维护了全体股东的各项权益。对职责范围内的相关事项独立判断提出提案和发表个人见解, 有效行使董事权力。能够及时、足够地获取履职所需的有关信息及掌握职责范围内有关情况。

## 第八节 监事会运作情况

### 一、监事会主要履职情况

监事会严格按照《公司法》和《公司章程》、《公司监事会议事规则》赋予的监督职责，不断加强工作作风建设，积极探索改进工作方法，严格履行财务和经营监督职责。报告期内，公司共召开了4次监事会会议。

（一）2021年4月20日召开了第三届监事会第十次会议，审议通过了《江苏金湖民泰村镇银行股份有限公司第三届监事会任期工作报告》、《江苏金湖民泰村镇银行股份有限公司2020年度董事、高管履职评价及监事自评报告》等3项议案。

（二）2021年4月20日召开了第四届监事会第一次会议，审议通过了《江苏金湖民泰村镇银行股份有限公司关于推举第四届监事会监事长的议案》等3项议案。

（三）2021年7月21日召开了第四届监事会第二次会议，审议通过了《江苏金湖民泰村镇银行股份有限公司2020年度关联交易专项审计报告》等1项议案。

（四）2021年12月13日召开了第三届监事会第三次会议，审议通过了《江苏金湖民泰村镇银行关于委托中汇会计师事务所对本行进行2021年度年报审计的议案》等1项议案。

### 二、监事会日常工作情况

（一）认真履行职责，发挥监督作用。

报告期内，监事会各成员能够严格按照本行《公司章程》和《监事会议事规则》，认真履行监督董事会和高级管理层恪尽职守的职责，切实发挥了监督职能。一是规范监事会会议议程，对相关议题事前进行广泛的调研和认真的讨论，并形成完备的会议记录和重要事项的纪要；二是列席董

事会会议，参与董事会战略发展规划的制定和实施，审议全行经营规划、内部管理措施、财务收支计划预决算和重大经营决策的提案等，并发表监事会监督意见；三是推动对董事会和高管层成员的履职监督，在充分研究和分析的基础上，着力完善内部控制和风险管理机制，并适时的提出监管意见，根据审计事务所的年度财务审计报告，通过对董事、高管的年度述职、评议等方式，综合评价董事、高管的履职能力和履职情况，督促并提出改进意见和建议，推动其履职能力和执行能力的提升；四是继续完善财务收支监督，通过委托审计事务所进行财务收支审计，实现监事会对全行财务管理持续监督的目的。

## （二）加强调查研究，推动管控水平的提升。

在日常工作中，监事长按照履职的要求，坚持定期来行工作，经常约见董事、高管谈话，了解其经营管理信息，并针对业务经营中存在的问题和瓶颈和难点提出合理化建议，本行在内控管理、会计业务、信贷业务、安全保卫等方面的工作得到了不断地改进与完善，管理水平稳步提高。

## 第九节 重要事项

报告期内，江苏金湖民泰村镇银行股份有限公司无注册地址变动、机构分立、合并、监管部门和司法部门处罚情况等重要事项。本行严格按照各项法律规定程序依法修订公司章程，并报监管部门核准及工商备案。

## 第十节 财务报告

江苏金湖民泰村镇银行股份有限公司 2021 年度财务会计报告已经中汇会计师事务所（特殊普通合伙）审计，注册会计师签字，出具了标准无保留意见的审计报告。

## 第十一节 备查文件目录



（一）载有法定代表人、行长、会计机构负责人签名并盖章的财务会计报告。

（二）载有会计师事务所盖章、注册会计师吴聚秀、徐超签名并盖章的审计报告原件。

（三）江苏金湖民泰村镇银行股份有限公司章程。

